

Ваша стиральная машина

Поздравляем! Вы сделали выбор в пользу современного, высококачественного бытового прибора марки Bosch. Данная стиральная машина отличается очень низким расходом воды и электроэнергии. Каждая машина, выходящая из стен нашего завода, тщательно проверяется перед этим на правильность функционирования и безупречность состояния.

Содержание

| | |
|-----------------------------|-----|
| Использование по назначению | 1 |
| Программы | 1 |
| Задание программ | 3 |
| Стирка | 3/4 |
| После стирки | 4 |
| Индивидуальная настройка | 5 |
| Выбор вида пятен | 6 |
| Обзор программ | 7 |
| Важная информация | 8 |
| Уход | 9 |
| Указания на дисплее | 9 |
| Техническое обслуживание | 10 |
| Что делать, если | 11 |
| Аварийная разблокировка | 12 |
| Служба сервиса | 12 |
| Указание по безопасности | 13 |
| Параметры расхода | 13 |

Защита окружающей среды/Рекомендации по экономии

- Всегда загружайте максимально допустимое для выбранной программы количество белья.
- Белье со средним загрязнением стирайте без предварительной стирки.
- Вместо программы **Хлопок 90 °C** задайте программу **Хлопок Эко 60 °C** и включите дополнительную функцию **ЗАГРЯЗНЕНИЕ СИЛЬНОЕ**. Результат стирки будет почти такой же, но энергии израсходуется значительно меньше.
- Дозировку моющего средства проводите согласно рекомендациям его изготовителя.
- Если белье после стирки будет сушиться в сушильном автомате, то устанавливайте рекомендуемую в инструкции по эксплуатации автомата скорость отжима.

Выведение пятен в автоматическом режиме

В автоматическом режиме можно вывести 14 различных видов пятен. В этом случае нет необходимости в предварительной обработке пятен – стиральная машина автоматически подбирает необходимый процесс проведения стирки → Стр. 6.

Использование по назначению

- исключительно для использования в домашнем хозяйстве,
- для стирки текстильных изделий, пригодных для машинной стирки, в растворе моющего средства,
- для эксплуатации с использованием холодной питьевой воды и имеющихся в торговле моющих средств и средств по уходу за бельем, пригодных для использования в стиральной машине.

- Не оставляйте детей без присмотра рядом со стиральной машиной!
- Держите домашних животных подальше от стиральной машины!

Программы

Подробный обзор программ → Стр. 7.

Температуру и скорость отжима можно устанавливать индивидуально, в зависимости от выбранной программы и выполняемого этапа программы.

| | | |
|-------------------|-----|---|
| Хлопок | ... | } для носких текстильных изделий |
| Хлопок Эко | ... | |
| Энергичная 60° | ... | |
| Чувствительная | ... | } текстильные изделия, не требующие особого ухода |
| Синтетика | ... | |
| Смешанное бельё | ... | для белья различного вида |
| Тонкое бельё/Шёлк | ... | «чувствительные» текстильные изделия, пригодные для машинной стирки |
| Шерсть | ... | шерстяные/шелковые изделия, пригодные для ручной/машинной стирки |
| Полоскание | ... | дополнительное полоскание с отжимом |
| Отжим | ... | дополнительный отжим с задаваемой по желанию скоростью |
| Слив | ... | воды, в которой полоскалось бельё, при выборе функции БЕЗ ОТЖИМА |
| Супер быстрая 15' | ... | короткая программа |
| Спортивная | ... | текстильные изделия из микроволокна |
| Память 1 | ... | программа согласно Вашему желанию → Стр. 6 |
| Память 2 | ... | программа согласно Вашему желанию → Стр. 6 |

Подготовка

Установка машины проводится согласно указаниям, приведенным в отдельной Инструкции по установке.

Проверка машины

- Никогда не вводите в эксплуатацию поврежденную машину!
- Свяжитесь со специалистами Вашего сервисного центра!

Вставьте вилку в розетку

- Только сухими руками! Браться только за вилку!
- Держите домашних животных подальше от стиральной машины!

Откройте водопродный кран

Вставка для жидкообразного моющего средства (в зависимости от модели), Стр. 8.

Ячейка II: моющее средство для предварительной стирки

Ячейка I: моющие средства для предварительной стирки

Экран дисплея/Кнопки «Меню»/«Изменение»

Options Change

30° - 90° °C (Температура) Устанoвка температуры (— = холодная)

0, 400 - 1600* (Отжим) Выбор скорости отжима (*в зависимости от модели) (0 = никакого отжима в течение всего процесса выполнения программы)

Сортировка белья

Выполняйте указания изготовителей по уходу за бельем! Рассортируйте вещи согласно символам на их ярлычках. Рассортируйте вещи по виду, цвету, степени загрязнения и температуре стирки. Не загружайте в машину белья больше, чем допустимо → Стр. 7.

Непренемерно учитывайте важную информацию → Стр. 8! Загружайте крупное и мелкое белье вперемешку! Следите за тем, чтобы между дверцей и резиновым уплотнением люка не были зажаты вещи.

Моющие средства и средства по уходу

Проводите дозировку в соответствии с количеством белья, степенью его загрязнения, жесткостью воды (необходимо инфор- мацию можно получить у служащих предприятия, ответственного за водоснабжение Вашего района) и согласно указаниям изгото- вителя средства. Для моделей машин без вставки для жидкообразного моющего средства: Жидкое моющее средство залейте в соответствующую емкость-дозатор и положите в барабан машины. Во время эксплуатации: осторожно при открывании люка для моющих средств!

Разбавьте густой кондиционер или средство для предотвращения деформации белья водой. Это предотвращает закручивание.

При активной блокировке для защиты детей -> деактивируйте ее, Стр. 5. Следуйте указаниям на дисплее!

Ручка выбора программ

Память 1, Память 2, Спортивная, Чувствительная, Энергичная 60°, Супер быстрая 15', Слив, Выключено, Хлопок, Хлопок Эко, Синтетика, Смешанное бельё, Тонкое бельё/Шёлк, Шерсть, Полоскание, Отжим, Start/Pause

Ручка выбора программ для включения и выключения машины и установки программ. Можно поворачивать в обоих направлениях.

Стирка

Сначала выберите программу и загрузите бельё! Следите за индикацией загрузки и соблюдайте рекомендации по дозированию -> Стр. 8!

Загружайте крупное и мелкое белье вперемешку! Следите за тем, чтобы между дверцей и резиновым уплотнением люка не были зажаты вещи.

Задание программ

При активной блокировке для защиты детей -> деактивируйте ее, Стр. 5. Следуйте указаниям на дисплее!

Принимайте во внимание указания на дисплее!

Принимайте во внимание указания на дисплее!

Закройте дверцу загрузочного люка

Индивидуальная настройка → стр. 5.

Выбор вида пятен → стр. 6.

Задание температуры/ скорости отжима → стр. 2.

Все кнопки очень «чувствительные», достаточно лишь слегка прикоснуться к ним! При более продолжительном прикосновении включается автоматический просмотр опционных установок!

Стирка



Стирка

Нажмите на кнопку Start/Pause (Старт/Пауза)

Нажмите на кнопку Start/Pause (Старт/Пауза)

Стирка

Нажмите на кнопку Start/Pause (Старт/Пауза)

Нажмите на кнопку Start/Pause (Старт/Пауза)

Нажмите на кнопку Start/Pause (Старт/Пауза)

Нажмите на кнопку Start/Pause (Старт/Пауза)

Нажмите на кнопку Start/Pause (Старт/Пауза)

Нажмите на кнопку Start/Pause (Старт/Пауза)

Нажмите на кнопку Start/Pause (Старт/Пауза)

Нажмите на кнопку Start/Pause (Старт/Пауза)

Нажмите на кнопку Start/Pause (Старт/Пауза)

Стирка

Нажмите на кнопку Start/Pause (Старт/Пауза)

Нажмите на кнопку Start/Pause (Старт/Пауза)

Стирка

Нажмите на кнопку Start/Pause (Старт/Пауза)

Нажмите на кнопку Start/Pause (Старт/Пауза)

Нажмите на кнопку Start/Pause (Старт/Пауза)

Нажмите на кнопку Start/Pause (Старт/Пауза)

Нажмите на кнопку Start/Pause (Старт/Пауза)

Нажмите на кнопку Start/Pause (Старт/Пауза)

Нажмите на кнопку Start/Pause (Старт/Пауза)

Нажмите на кнопку Start/Pause (Старт/Пауза)

Нажмите на кнопку Start/Pause (Старт/Пауза)

Стирка

Нажмите на кнопку Start/Pause (Старт/Пауза)

Нажмите на кнопку Start/Pause (Старт/Пауза)

Стирка

Нажмите на кнопку Start/Pause (Старт/Пауза)

Нажмите на кнопку Start/Pause (Старт/Пауза)

Нажмите на кнопку Start/Pause (Старт/Пауза)

Нажмите на кнопку Start/Pause (Старт/Пауза)

Нажмите на кнопку Start/Pause (Старт/Пауза)

Нажмите на кнопку Start/Pause (Старт/Пауза)

Нажмите на кнопку Start/Pause (Старт/Пауза)

Нажмите на кнопку Start/Pause (Старт/Пауза)

Нажмите на кнопку Start/Pause (Старт/Пауза)

Стирка

Нажмите на кнопку Start/Pause (Старт/Пауза)

Нажмите на кнопку Start/Pause (Старт/Пауза)

Стирка

Нажмите на кнопку Start/Pause (Старт/Пауза)

Нажмите на кнопку Start/Pause (Старт/Пауза)

Нажмите на кнопку Start/Pause (Старт/Пауза)

Нажмите на кнопку Start/Pause (Старт/Пауза)

Нажмите на кнопку Start/Pause (Старт/Пауза)

Нажмите на кнопку Start/Pause (Старт/Пауза)

Нажмите на кнопку Start/Pause (Старт/Пауза)

Нажмите на кнопку Start/Pause (Старт/Пауза)

Нажмите на кнопку Start/Pause (Старт/Пауза)

Стирка

Нажмите на кнопку Start/Pause (Старт/Пауза)

Нажмите на кнопку Start/Pause (Старт/Пауза)

Стирка

Нажмите на кнопку Start/Pause (Старт/Пауза)

Нажмите на кнопку Start/Pause (Старт/Пауза)

Нажмите на кнопку Start/Pause (Старт/Пауза)

Нажмите на кнопку Start/Pause (Старт/Пауза)

Нажмите на кнопку Start/Pause (Старт/Пауза)

Нажмите на кнопку Start/Pause (Старт/Пауза)

Нажмите на кнопку Start/Pause (Старт/Пауза)

Нажмите на кнопку Start/Pause (Старт/Пауза)

Нажмите на кнопку Start/Pause (Старт/Пауза)

Стирка

Нажмите на кнопку Start/Pause (Старт/Пауза)

Нажмите на кнопку Start/Pause (Старт/Пауза)

Стирка

Нажмите на кнопку Start/Pause (Старт/Пауза)

Нажмите на кнопку Start/Pause (Старт/Пауза)

Нажмите на кнопку Start/Pause (Старт/Пауза)

Нажмите на кнопку Start/Pause (Старт/Пауза)

Нажмите на кнопку Start/Pause (Старт/Пауза)

Нажмите на кнопку Start/Pause (Старт/Пауза)

Нажмите на кнопку Start/Pause (Старт/Пауза)

Нажмите на кнопку Start/Pause (Старт/Пауза)

Нажмите на кнопку Start/Pause (Старт/Пауза)

Обзор программ

| Программы | °C | макс. | Вид белья | Опции; указания |
|-------------------|----|---------|---|---|
| Хлопок | 90 | ... | Ноские текстильные изделия, изделия из хлопка или льна, пригодные для кипячения | ПРЕДВ. СТИРКА, ВЫБОР ПЯТЕН, ВОДА ПЛЮС, ЛЕГКО ГЛАД., ЗАГРЯЗНЕНИЕ ДОП. ПОЛОСКАН., ЗАГРЯЗНЕНИЕ СИЛЬНОЕ |
| Хлопок Эко | 60 | 8,0 кг* | Ноские текстильные изделия из хлопка или льна | ПРЕДВ. СТИРКА, ВОДА ПЛЮС, ЛЕГКО ГЛАД., ЗАГРЯЗНЕНИЕ ДОП. ПОЛОСКАН., ЗАГРЯЗНЕНИЕ СИЛЬНОЕ |
| Чувствительная | 40 | ... | Ноские текстильные изделия из хлопка, льна, синтетик или смешанных волокон | ПРЕДВ. СТИРКА, ВОДА ПЛЮС, ЛЕГКО ГЛАД., ЗАГРЯЗНЕНИЕ ДОП. ПОЛОСКАН., ЗАГРЯЗНЕНИЕ СИЛЬНОЕ |
| Энергичная 60° | 60 | 5,0 кг | Ноские текстильные изделия из хлопка или смешанных волокон | ПРЕДВ. СТИРКА, ВЫБОР ПЯТЕН, ВОДА ПЛЮС, ЛЕГКО ГЛАД., ЗАГРЯЗНЕНИЕ ДОП. ПОЛОСКАН., ЗАГРЯЗНЕНИЕ СИЛЬНОЕ |
| Синтетика | 40 | 3,5 кг | Текстильные изделия из синтетик или смешанных волокон | ПРЕДВ. СТИРКА, ВОДА ПЛЮС, ЛЕГКО ГЛАД., ЗАГРЯЗНЕНИЕ ДОП. ПОЛОСКАН., ЗАГРЯЗНЕНИЕ СИЛЬНОЕ |
| Смешанное бельё | 40 | ... | Текстильные изделия из хлопка, льна, синтетик или смешанных волокон | ПРЕДВ. СТИРКА, ВОДА ПЛЮС, ЛЕГКО ГЛАД., ЗАГРЯЗНЕНИЕ ДОП. ПОЛОСКАН., ЗАГРЯЗНЕНИЕ СИЛЬНОЕ |
| Спортивная | 40 | 2,0 кг | Текстильные изделия из шерсти или с содержанием шерсти, пригодные для ручной или машинной стирки | ПРЕДВ. СТИРКА, ВОДА ПЛЮС, ЛЕГКО ГЛАД., ЗАГРЯЗНЕНИЕ ДОП. ПОЛОСКАН., ЗАГРЯЗНЕНИЕ СИЛЬНОЕ |
| Шерсть | 40 | ... | Для «чувствительных», пригодных для машинной стирки текстильных изделий, напр. из шёлка, сатина, синтетик или смешанных волокон (напр., гардин) | ПРЕДВ. СТИРКА, ВОДА ПЛЮС, ЛЕГКО ГЛАД., ЗАГРЯЗНЕНИЕ ДОП. ПОЛОСКАН., ЗАГРЯЗНЕНИЕ СИЛЬНОЕ |
| Тонкое бельё/Шёлк | 40 | ... | Текстильные изделия из хлопка, льна, синтетик или смешанных волокон | ПРЕДВ. СТИРКА, ВОДА ПЛЮС, ЛЕГКО ГЛАД., ЗАГРЯЗНЕНИЕ ДОП. ПОЛОСКАН., ЗАГРЯЗНЕНИЕ СИЛЬНОЕ |
| Супер быстрая 15' | 40 | ... | Текстильные изделия из хлопка, льна, синтетик или смешанных волокон | ПРЕДВ. СТИРКА, ВОДА ПЛЮС, ЛЕГКО ГЛАД., ЗАГРЯЗНЕНИЕ ДОП. ПОЛОСКАН., ЗАГРЯЗНЕНИЕ СИЛЬНОЕ |

Дополнительные программы

- Продолжительность программы: 15 минут
- В программах без предварительной стирки моющее средство по ячейкам I и II распределяется равномерно
- При стирке 8,0 кг белого и цветного хлопчатобумажного белья включите опцию ЗАГРЯЗНЕНИЕ СИЛЬНОЕ

Более подробную информацию и обзор нашей продукции Вы найдете в Интернет на нашем сайте: <http://www.bosch-bti.ru> или получите в одном из уполномоченных сервисных центров.

9000 236 837 0707
WAS28740E/WAS24740E
WAS28740E

Robert Bosch Hausgeräte GmbH
Carl-Wery-Str. 34
81739 München/Deutschland

Важная информация

С целью бережного отношения к белью и машине

- Уберите все из карманов.
- Проследите, чтобы были убраны все металлические предметы (скрепки и пр.).
- Тонкое белье (чулки, гардины, бюстгалтеры с косточками) стирайте в специальной сетке/мешке.
- Застегните замки-молнии, пуговицы на наволочках и пододеяльниках.
- С помощью щетки очистите карманы и отверстия от песка.
- Снимите с гардин кольца или положите их в сетку/мешок.

Перед первой стиркой

Белье не загружайте! Откройте водопроводный кран, залейте в ячею II ок. 1 литра воды и затем загрузите в нее ½ мерного стаканчика моющего средства. Задайте программу **Синтетика 60 °C** и нажмите на кнопку **Start/Pause** (Старт/Пауза). По окончании программы установите ручку выбора программ в положение **Выключено**.

Различная степень загрязнения белья

| | |
|-------------------------------|--|
| Новые вещи стирайте отдельно. | |
| легкое | Без предварительной стирки. При необх. выберите ЗАГРЯЗНЕНИЕ ЛЕГКОЕ . |
| среднее | Выберите ЗАГРЯЗНЕНИЕ СРЕДНЕЕ ☹ или ВЫБОР ПЯТЕН ☹. |
| сильное | Загрузите меньше белья. При необх. проведите предварительную стирку. Выберите ЗАГРЯЗНЕНИЕ СИЛЬНОЕ ☹ или ВЫБОР ПЯТЕН ☹. |

Замачивание

Загрузите в ячею II средство для замачивания/моющее средство согласно рекомендациям изготовителя. Задайте программу **Хлопок 30 °C** и нажмите на кнопку **Start/Pause** (Старт/Пауза). Примерно через 10 минут нажмите на кнопку **Start/Pause** (Старт/Пауза). По истечении необходимого Вам времени замачивания снова нажмите на кнопку **Start/Pause** (Старт/Пауза) (если программа будет продолжаться) или измените программу.

Подкрахмаливание

Белье не должно быть обработано кондиционером. Подкрахмаливание с использованием жидкого крахмала возможно во всех программах стирки. Дозировка крахмала должна осуществляться в ячею для кондиционера ☹ согласно указаниям изготовителя.

Окрашивание/Отбеливание

Окрашивание только для домашних нужд. Соль может привести к коррозии стальных деталей! Соблюдайте указания производителя красителя! Не отбеливайте белье в стиральной машине.

Дозировка моющего средства

Рекомендуемые дозировки моющего средства указываются - в зависимости от выбранной программы и заданной загрузки - в процентах (%). Указанное в процентах значение относится к рекомендации изготовителя моющего средства.

Вставка для жидкообразного моющего средства

в зависимости от модели

- Для дозировки жидкообразного моющего средства переведите вставку в соответствующее положение:
 - Полностью извлеките вставку из моющих средств → Стр. 9.
 - Передвиньте вставку вперед.
 - Не пользуйтесь вставкой (передвиньте ее вверх):
 - при использовании гелеподобных моющих средств и моющего порошка;
 - при задании программ с предварительной стиркой и опцией **ВРЕМЯ ОКОНЧАН**.

Уход

Корпус машины, панель управления

- Протрите мягкой, влажной тряпкой.
- Не пользуйтесь абразивными чистящими средствами.
- Сразу же удаляйте остатки моющего и чистящего средств.
- Чистить машину струей воды запрещено.

Кювету для моющих средств следует чистить ...

... если в ней накопились остатки моющего средства или кондиционера.

1. Извлеките наполовину, нажмите на вставку, извлеките полностью. Извлеките вставку: надавите на нее пальцами в направлении снизу вверх.
2. Промойте ванночку кюветы и вставку в воде с помощью щетки и просушите их.
3. Установите вставку на место и зафиксируйте ее (насадите цилиндр на направляющий штырь).
4. Установите кювету на место.

Оставьте кювету открытой, чтобы испарилась вода.

Барабан стиральной машины

Оставьте дверцу загрузочного отверстия открытой, чтобы барабан просох. Появились пятна ржавчины – удалите с помощью чистящего средства без содержания хлора, стальной сеткой пользоваться нельзя.

Удаление накипи

В машине не должно быть белья! Отпадает при правильной дозировке моющего средства. Если все-таки в этом возникла необходимость, поступайте согласно указаниям изготовителя средства для удаления накипи по его правильному применению.

Указания на дисплее

| | |
|---|--|
| ЛЮК ОТКРЫТ? | Правильно закройте дверцу загрузочного люка; возможно защемилось белье. |
| КРАН ЗАКРЫТ? | Полностью откройте водопроводный кран. Согнут или пережат шланг для подачи воды. Промойте сетчатый фильтр → Стр. 10; слишком низкое давление воды. |
| ЗАСОРЕН НАСОС? | Очистите откачивающий насос → Стр. 10; Засорилась канализационная труба или сливной шланг. |
| ПАУЗА ДОЗАГРУЗ. НЕТ; УРОВЕНЬ ВОДЫ ОЧЕНЬ ВЫСОКИЙ или ТЕМПЕРАТУРА ОЧЕНЬ ВЫСОКАЯ | Невозможно доложить белье. Нажмите Старт/Пауза для продолжения программы. |
| F: 23 | Вода в поддоне, нарушение герметичности стиральной машины. Вызовите специалиста Сервисной службы. |
| F: 42, 43, 44 | Неисправность мотора. Вызовите специалиста Сервисной службы. |
| Другая индикация | Выключите машину, подождите ок. 5 с и снова включите. Если данная индикация появится снова, вызовите специалиста Сервисной службы → Стр. 12. |

Техническое обслуживание

Насос для слива раствора моющего средства

Переведите ручку выбора программ в положение **Выключено**, извлеките вилку из розетки.

1. Откройте крышку отверстия для проведения сервисного обслуживания и снимите ее.
2. Извлеките из держателя сливной шланг. Откройте конец шланга, слейте раствор моющего средства. Закройте шланг пробкой.
3. Осторожно открутите крышку насоса полностью (в нем еще могут быть остатки воды).
4. Проведите чистку насоса изнутри, почистите резьбу крышки насоса и его корпус (крыльчатка насоса должна свободно вращаться).
5. Установите на место крышку насоса и прочно закрутите ее, ручка крышки должна располагаться вертикально. Вставьте сливной шланг в держатель.
6. Установите на место крышку отверстия для проведения сервисного обслуживания и закройте ее.

Чтобы при следующей стирке раствор моющего средства не выливался неиспользуемым через сливное устройство: залейте 1 литр воды в ячею II и включите программу **Слив**.

Фильтр в системе подачи воды

Опасность электрического удара! Зашитое устройство Aqua-Stop нельзя погружать в воду (в нем имеется электрический клапан).

- Сбросьте давление воды в подающем шланге:
1. Закройте водопроводный кран!
 2. Включите любую из программ (**кроме** Отжим/Слив).
 3. Нажмите на кнопку **Start/Pause** (Старт/Пауза). Прервите программу примерно через 40 секунд.
 4. Переведите ручку выбора программ в положение **Выключено**. Извлеките вилку из розетки.

Чистка фильтра:

1. В зависимости от модели машины:
 - Снимите шланг с водопроводного крана. Проведите чистку фильтра с помощью маленькой щетки.

или

- отсоедините шланг от задней стенки машины. Извлеките фильтр с помощью щипцов и промойте его.

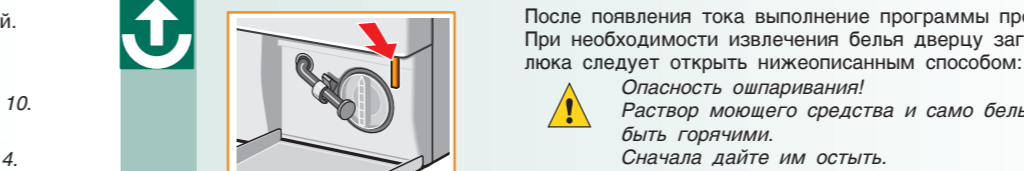
2. Присоедините шланг и проверьте места соединения на герметичность.

Что делать, если ...

- Вода вытекает.
 - Прочно закрепите/замените сливной шланг.
 - Затяните резьбовое соединение подающего шланга с машиной.
- Вода не поступает. Моющее средство не смывается.
 - Не нажата кнопка **Start/Pause** (Старт/Пауза)?
 - Не открыт водопроводный кран?
 - Возможно, засорился фильтр? Проведите его чистку → Стр. 10.
 - Подающий шланг перегнут или зажат?
- Крышку загрузочного отверстия не удается открыть.
 - Включена защитная функция. Программа прервана? → Стр. 4.
 - Выбрана **БЕЗ ОТЖИМА** ☹? → Стр. 4.
 - Открывание возможно только с помощью аварийной разблокировки → Стр. 12.
- Программа не включается.
 - Нажата кнопка **Start/Pause** (Старт/Пауза) или **ВРЕМЯ ОКОНЧАН**? Закрыт загрузочный люк?
- Раствор моющего средства не сливается.
 - Проведите чистку насоса → Стр. 10.
 - Проведите чистку водосточной трубы и/или сливного шланга.
- Вода внутри барабана не видна.
 - Это не неисправность! Вода находится за пределами видимости.
- Результат отжима неудовлетворительный.
 - Стирайте попеременно крупные и мелкие вещи.
 - Выбрана функция **ЛЕГКО ГЛАД** ☹? → Стр. 5.
 - Установлена слишком низкая скорость вращения центрифуги? → Стр. 3.
- Многократные попытки проведения отжима.
 - Это не неисправность! Система контроля издается дисбаланса.
- Ячейка ☹ не полностью промыта.
 - Извлеките вставку. Проведите чистку кюветы для моющих средств и вставки → Стр. 9.
- Из стиральной машины неприятно пахнет.
 - Выполните программу **Хлопок 90 °C** без белья. И воспользуйтесь универсальным моющим средством.
- Из кюветы для моющих средств выступает пена.
 - Загрузили слишком много моющего средства? Смешайте 1 столовую ложку кондиционера с ½ литра воды и залейте раствор в ячею II кюветы для моющих средств.
 - При следующей стирке загрузите меньше моющего средства.
- Сильные шумы, вибрация и съезжание машины с места во время отжима.
 - Ножки машины зафиксированы? Зафиксируйте ножки машины → Инструкция по установке, Стр. 5.
 - Транспортные крепления сняты? Снимите транспортные крепления → Инструкция по установке, Стр. 3.
- Дисплей/индикаторные лампочки не функционируют во время работы машины.
 - Отключили электроэнергию?
 - Сработал предохранитель? Включите/замените предохранитель.
 - Если неисправность появится снова, обратитесь за помощью в уполномоченный сервисный центр.
- Программа выполняется дольше, чем обычно.
 - Это не неисправность! Многократно распределяя белье внутри барабана, система контроля пытается тем самым справиться с дисбалансом.
 - Это не неисправность – включилась система контроля количества пены → Стр. 5.
- На белье остатки моющего средства.
 - Некоторые фосфатосодержащие моющие средства включают в себя нерастворимые в воде компоненты.
 - Включите **Полоскание** или почистите белье после стирки щеткой.
- Во время перерыва очень быстро мигает клавиша **Start/Pause** и звучит предупредительный сигнал.
 - Уровень воды слишком высокий. Дозагрузка белья невозможна. При необходимости дверцу загрузочного люка следует сразу же закрыть.
 - Чтобы продолжить выполнение программы, нажмите на кнопку **Start/Pause**.
- Если Вам не удалось устранить неисправность самостоятельно или возникла необходимость в ремонте машины:
 - переведите ручку выбора программ в положение **Выключено** и извлеките вилку из розетки,
 - закройте водопроводный кран и позвоните в Службу сервиса → Стр. 12.

Аварийная разблокировка

например, при отключении электропитания, в зависимости от модели



После появления тока выполнение программы продолжится. При необходимости извлечения белья дверцу загрузочного люка следует открыть нижеописанным способом:

Опасность ошпаривания! Раствор моющего средства и само белье могут быть горячими. Сначала дайте им остыть. Если барабан еще вращается, не пытайтесь просунуть руку внутрь него. Не открывайте дверцу загрузочного люка до тех пор, пока через стекло дверцы видна вода.

- Установите ручку выбора программ на **Выключено** и выньте вилку из розетки.
- Слейте раствор моющего средства → Стр. 10.
- Потяните за приспособление для аварийной разблокировки с помощью подходящего инструмента и отпустите. После этого дверцу можно будет открыть.

Служба сервиса

Прежде чем вызвать специалистов сервисного центра, проверьте, пожалуйста, не сможете ли Вы устранить неполадки самостоятельно. → Стр. 11; разделе Что делать, если

В случае вызова специалистов только для консультации Вам придется оплачивать вызов даже во время гарантийного срока.

Адрес ближайшего к Вам уполномоченного сервисного центра Вы сможете найти в прилагаемом перечне. Назовите, пожалуйста, сервисной службе номер изделия (E-Nr.) и заводской номер (FD) Вашей машины.

E-Nr. _____ FD _____

Номер изделия Заводской номер

Эти данные указаны: с внутренней стороны дверцы загрузочного люка/на открытой крышке отсека для сервисного обслуживания* и на задней стороне стиральной машины. * в зависимости от модели

Помогите, пожалуйста, специалистам сервисной службы избежать ненужных поездок, назвав правильно номер изделия и заводской номер Вашей машины. Тем самым Вам удастся сэкономить связанные с этим затраты.

Указания по безопасности

- Прочтите инструкции по эксплуатации и установке и все прочие информационные брошюры, прилагаемые к стиральной машине, и поступайте в соответствии с приведенными в них указаниями.
- Сохраните документацию в надежном месте на случай, если она позднее понадобится.
- Извлеките вилку только за корпус, никогда не тяните за сетевой шнур!
- Никагда не вставляйте/извлекайте вилку мокрыми руками.
- Для отслуживших свой срок бытовых приборов:
 - Извлеките вилку из розетки.
 - Отрежьте сетевой шнур и уберите его вместе с вилкой подальше.
 - Сломайте замок дверцы загрузочного отверстия. В результате маленькие дети не смогут запереться в машине и подвергнуть тем самым свою жизнь опасности.
- Картонную упаковку, упаковочную пленку и прочие детали упаковки следует держать подальше от детей.
- Храните моющие средства и средства по уходу за бельем в недоступном для детей месте.
- Вещи, предварительно обработанные чистящими средствами, содержащими растворители (напр., пятновыводителем/промывочным бензином), могут после загрузки в машину привести к взрыву. Поэтому перед стиркой в машине такие вещи следует тщательно выстирать вручную.
- Дверца загрузочного отверстия может очень сильно нагреться.
- Осторожно при сливе горячего раствора моющего средства.
- Не вставляйте в стиральную машину.
- Не опирайтесь на открытую дверцу загрузочного отверстия.
- Не вставляйте руку в барабан машины, пока он еще вращается.

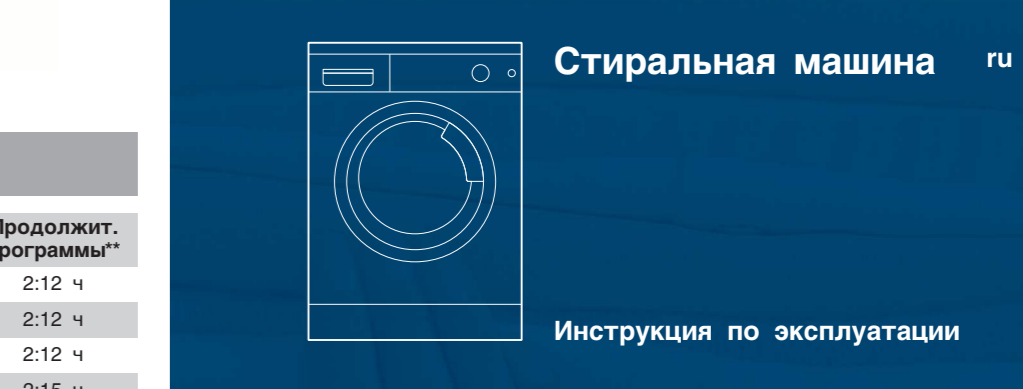
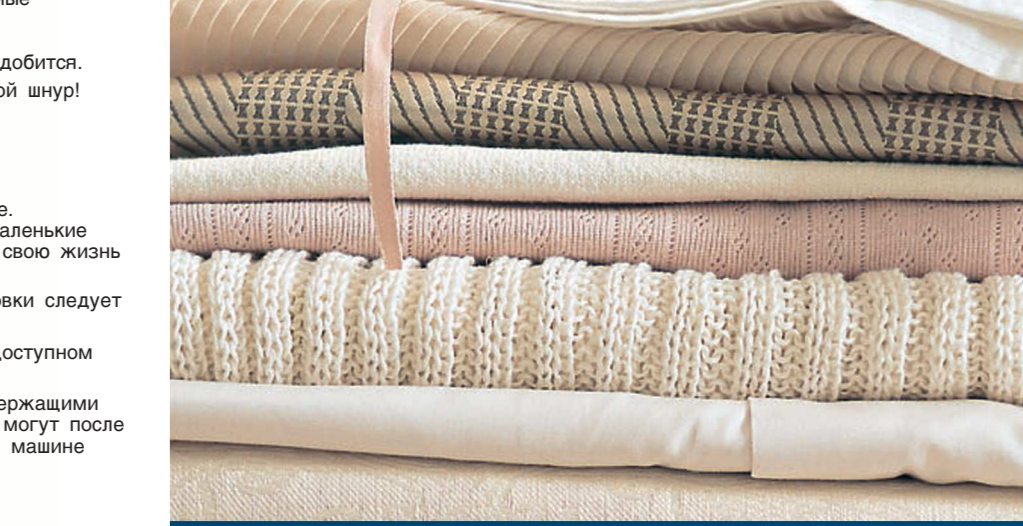
Параметры расхода

| Программа | Опция ЗАГРЯЗНЕНИЕ | Загрузка | Электро-энергия** | Вода** | Продолжит. программы** |
|--|-------------------|----------|-------------------|--------|------------------------|
| Хлопок 30 °C* | СИЛЬНОЕ ☹ | 8,0 кг | 0,61 кВтч | 80 л | 2:12 ч |
| Хлопок 40 °C* | СИЛЬНОЕ ☹ | 8,0 кг | 0,94 кВтч | 80 л | 2:12 ч |
| Хлопок 60 °C* | СИЛЬНОЕ ☹ | 8,0 кг | 1,65 кВтч | 80 л | 2:12 ч |
| Хлопок Эко °C* | СИЛЬНОЕ ☹ | 8,0 кг | 1,36 кВтч | 56 л | 2:15 ч |
| Хлопок 90 °C* | ЛЕГКОЕ ☹ | 8,0 кг | 2,42 кВтч | 94 л | 2:00 ч |
| Синтетика 40 °C* | СИЛЬНОЕ ☹ | 3,5 кг | 0,55 кВтч | 53 л | 1:12 ч |
| Синтетика 40 °C (можно использовать также качестве короткой программы) | ЛЕГКОЕ ☹ | 3,5 кг | 0,54 кВтч | 53 л | 0:45 ч |
| Тонкое белье/Шёлк -- (холодная) | ЛЕГКОЕ ☹ | 2,0 кг | 0,03 кВтч | 39 л | 0:40 ч |
| Тонкое белье/Шёлк 30 °C | ЛЕГКОЕ ☹ | 2,0 кг | 0,20 кВтч | 39 л | 0:40 ч |
| Шерсть -- (холодная) | – | 2,0 кг | 0,07 кВтч | 30 л | 0:40 ч |
| Шерсть 30 °C | – | 2,0 кг | 0,17 кВтч | 30 л | 0:40 ч |

* Для проверки задается программа с опцией **ЗАГРЯЗНЕНИЕ СИЛЬНОЕ** ☹ и устанавливается максимально возможное число оборотов центрифуги, как указано в действующей европейской нормативной документации под номером 60456.

** Приведенные в таблице значения параметров отличаются от фактических в зависимости от давления, жесткости и температуры подаваемой воды, температуры окружающей среды, вида, количества и степени загрязненности белья, используемого моющего средства, колебаний напряжения в сети и выбранных дополнительных функций.

Стиральная машина



Инструкция по эксплуатации



Стиральную машину можно вводить в эксплуатацию только после прочтения данной Инструкции! Прочтите также отдельную Инструкцию по установке. Выполняйте указания по безопасности, приведенные на странице 13!

Ваша стиральная машина

Поздравляем! Вы сделали выбор в пользу современного, высококачественного бытового прибора марки Bosch. Данная стиральная машина отличается очень низким расходом воды и электроэнергии.

Каждая машина, выходящая из стен нашего завода, тщательно проверяется перед этим на правильность функционирования и безупречность состояния.


Содержание

Страница

| | |
|-------------------------------------|-----|
| ■ Использование по назначению | 1 |
| ■ Программы | 1 |
| ■ Задание программ | 3 |
| ■ Стирка | 3/4 |
| ■ После стирки | 4 |
| ■ Индивидуальная настройка | 5 |
| ■ Выбор вида пятен | 6 |
| ■ Обзор программ | 7 |
| ■ Важная информация | 8 |
| ■ Уход | 9 |
| ■ Указания на дисплее | 9 |
| ■ Техническое обслуживание | 10 |
| ■ Что делать, если | 11 |
| ■ Аварийная разблокировка | 12 |
| ■ Служба сервиса | 12 |
| ■ Указания по безопасности | 13 |
| ■ Параметры расхода | 13 |



Защита окружающей среды/ Рекомендации по экономии

- Всегда загружайте максимально допустимое для выбранной программы количество белья.
- Белье со средним загрязнением стирайте без предварительной стирки.
- Вместо программы **Хлопок 90 °C** задайте программу **Хлопок Эко 60 °C** и включите дополнительную функцию **ЗАГРЯЗНЕНИЕ СИЛЬНОЕ** . Результат стирки будет почти такой же, но энергии израсходуется значительно меньше.
- Дозировку моющего средства проводите согласно рекомендациям его изготовителя.
- Если белье после стирки будет сушиться в сушильном автомате, то устанавливайте рекомендуемую в инструкции по эксплуатации автомата скорость отжима.

Выведение пятен в автоматическом режиме

В автоматическом режиме можно вывести 14 различных видов пятен. В этом случае нет необходимости в предварительной обработке пятен – стиральная машина автоматически подбирает необходимый процесс проведения стирки -> Стр. 6.

Использование по назначению

- исключительно для использования в домашнем хозяйстве,
- для стирки текстильных изделий, пригодных для машинной стирки, в растворе моющего средства,
- для эксплуатации с использованием холодной питьевой воды и имеющихся в торговле моющих средств и средств по уходу за бельем, пригодных для использования в стиральной машине.





- Не оставляйте детей без присмотра рядом со стиральной машиной!
- Держите домашних животных подальше от стиральной машины!

Программы

Подробный обзор программ -> Стр. 7.

Температуру и скорость отжима можно устанавливать индивидуально, в зависимости от выбранной программы и выполняемого этапа программы.

| | |
|--|---|
| Хлопок | } для носких текстильных изделий |
| Хлопок Эко | |
| Энергичная 60' ... | |
| Чувствительная ... | |
| Синтетика | текстильные изделия, не требующие особого ухода |
| Смешанное бельё ... | для белья различного вида |
| Тонкое бельё/Шёлк .. | «чувствительные» текстильные изделия, пригодные для машинной стирки |
| Шерсть  | шерстяные/шелковые изделия, пригодные для ручной/машинной стирки |
| Полоскание | дополнительное полоскание с отжимом |
| Отжим | дополнительный отжим с задаваемой по желанию скоростью |
| Слив | воды, в которой полоскалось белье, при выборе функции БЕЗ ОТЖИМА  |
| Супер быстрая 15' .. | короткая программа |
| Спортивная | текстильные изделия из микроволокна |
| Память 1 | программа согласно Вашему желанию -> Стр. 6 |
| Память 2 | программа согласно Вашему желанию -> Стр. 6 |

Подготовка

Перед первой стиркой проведите стирку без белья -> Стр. 8



Установка машины проводится согласно указаниям, приведенным в отдельной Инструкции по установке.



Проверка машины

- Никогда не вводите в эксплуатацию поврежденную машину!
- Свяжитесь со специалистами Вашего сервисного центра!



Вставьте вилку в розетку

Только сухими руками!
Браться только за вилку!




Откройте водопродный кран

Вставка для жидкообразного моющего средства (в зависимости от модели), Стр. 8.

Ячейка II: моющее средство для основной стирки, смягчитель, отбеливатель, соль для выведения пятен.

Ячейка : кондиционер, пропиточное средство, крахмал

Ячейка I: моющие средства для предварительной стирки



Экран дисплея/
Кнопки «Меню»/«Изменение»


Панель управления:

- ← Options
- Options
- Change
- Change

Температура: --, 30° - 90° °C ↑↓ (Температура)
Установка температуры (-- = холодная)

Отжим: 0, 400 - 1600* ↑↓ Ⓞ (Отжим)
Выбор скорости отжима (*в зависимости от модели) (0 = никакого отжима в течение всего процесса выполнения программы)

Память 1
Память 2
Спортивная
Чувствительная
Энергичная 60'
Супер быстрая 15'
Слив

 Ручка вкл. машины. Можно направлять

Сначала выберите программу и загрузите белье!
Следите за индикацией загрузки и соблюдайте
рекомендации по дозированию -> Стр. 8!

Сортировка белья

Выполните указания изготовителей по уходу за бельем!
Рассортируйте вещи согласно символам на их ярлычках. Рассортируйте
вещи по виду, цвету, степени загрязненности и температуре стирки. Не
загружайте в машину белья больше, чем допустимо -> Стр. 7.

Непрерывно учитывайте важную информацию -> Стр. 8!

Загружайте крупное и мелкое белье попеременно!
Следите за тем, чтобы между дверцей и резиновым
уплотнителем люка не были зажаты вещи.

Моющие средства и средства по уходу

Проводите дозировку в соответствии с: количеством белья,
сте- пенью его загрязнения, жесткостью воды (необходимую
инфор- мацию можно получить у обслуживающих предприятия,
ответственного за водоснабжение Вашего района) и согласно
указаниям изгото- вителя средства. Для моделей машин без
вставки для жидкообразного моющего средства: Жидкое
моющее средство залейте в соответствующую емкость-дозатор и
положите в барабан машины. Во время эксплуатации:
осторожно при открывании кюветы для моющих средств!

i Разбавьте густой кондиционер или средство для
предотвращения деформации белья водой. Это
предотвращает закупоривание.

Задание программ

i При активной блокировке для защиты
детей -> деактивируйте ее, Стр. 5.
Следуйте указаниям на дисплее!

Загрузка белья/ добавление моющего средства и средства по уходу

i Принимайте во
внимание указания
на дисплее!

Закройте дверцу загрузочного люка

Индивидуальная
настройка -> стр. 5.

Выбор вида пятен
-> стр. 6.

Задание температуры/
скорости отжима -> стр. 2.

i Все кнопки очень «чувствительные»,
достаточно лишь слегка прикоснуться к
ним! При более продолжительном
прикосновении включается автоматический
просмотр опционных установок!

Стирка

Кювета для моющих средств
с ячейками I, II, ☼

Дверца загрузочного люка

Панель управления

Ручка дверцы

Крышка отверстия для
проведения сервисного
обслуживания

Стирка

**Нажмите на кнопку
Start/Pause (Старт/Пауза)**



6

Выгрузка белья

Откройте дверцу загрузочного отверстия и выгрузите
белье.

Если включена функция **БЕЗ ОТЖИМА** ☹: выберите
"Скорость отжима при стирке" или установите ручку
выбора программ на **Слив** или **Отжим**. Нажмите на
кнопку **Start/Pause** (Старт/Пауза).

Удалите из белья посторонние предметы (если таковые
имеются) – опасность появления ржавчины.

Закройте водопроводный кран

Информация по системе Aqua-Stop ->
Инструкция по установке, Стр. 7.

Выключение

Переведите ручку выбора программ в положение
Выключено.

Программа окончена, если ...

... на дисплее появляется: **ГОТОВО, ВЫГРУЗ. БЕЛЬЕ.**

Изменение программы ...

Если Вы по ошибке установили не ту программу:
– проведите повторную установку,
– нажмите на кнопку **Start/Pause** (Старт/Пауза).

Прерывание программы

– Нажмите на кнопку **Start/Pause** (Старт/Пауза).
– Руководствуйтесь указаниями, появляющимися на
дисплее; при необх. проведите дозагрузку белья
(дверцу загрузочного люка не следует оставлять
открытой на продолжительное время – выступающая из
белья вода может вылиться из машины).
– нажмите на кнопку **Start/Pause** (Старт/Пауза).

... или прерывание

Для программ, выполняемых при высокой температуре:
– охладите белье: включите **Полоскание**.
– нажмите на кнопку **Start/Pause** (Старт/Пауза).
Для программ, выполняемых при низкой температуре:
– включите **Отжим** или **Слив**.
– нажмите на кнопку **Start/Pause** (Старт/Пауза).

ручка выбора
программ

Старт/
Пауза

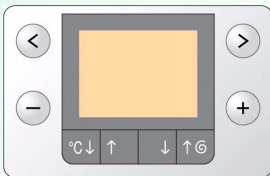


ручка выбора программ
включения и выключения
и установки программ.
поворачивать в обоих
направлениях.

Индивидуальная настройка

Выбор **Options** (Меню) </>

Информация по процессу выполнения программы; при необх. с гистограммами процесса выполнения программы или загрузки белья



Change (Изменение) +/- можно выполнить в зависимости от заданной программы

Опции смотрите также обзор программ

| | |
|---|---|
| ВРЕМЯ ОКОНЧАН. | При выборе программы на дисплее появляется ее продолжительность, которая показывается до окончания программы. Ее можно изменять по шагово (один шаг – один час), макс. до 24h. Нажимайте на кнопку Change (Изменение) +/- до тех пор, пока на дисплее не появится необходимое Вам количество часов (h=час). После запуска программы больше ничего изменить нельзя. |
| ПРЕДВ. СТИРКА ВЫКЛ. – ВКЛ. | Для сильно загрязненного белья. Предварительная стирка проводится при макс. 30 °C. |
| ЗАГРЯЗНЕНИЕ ЛЕГКОЕ – СРЕДНЕЕ – СИЛЬНОЕ | Увеличение продолжительности стирки для более интенсивной очистки сильно загрязненного белья. |
| ВЫБОР ПЯТЕН | Выведение пятен в автоматическом режиме -> Стр. 6. |
| ДОП. ПОЛОСКАН. макс. + 3 доп. полоскания | Дополнительное полоскание. Более продолжительная программа стирки. Рекомендации по применению: в областях с очень мягкой водой. |
| ЛЕГКО ГЛАД. ВЫКЛ. – ВКЛ. | Специально разработанный процесс выполнения отжима с заключительным разрыхлением белья. Окончательный отжим в щадящем режиме при пониженной скорости вращения центрифуги – остаточная влажность белья повышается. |
| БЕЗ ОТЖИМА ВЫКЛ. – ВКЛ. | По окончании последнего полоскания белье остается лежать в воде, в которой оно полоскалось. |
| ВОДА ПЛЮС ВЫКЛ. – ВКЛ. | Повышенный уровень воды. Более бережное обращение с бельем. |
| СИГНАЛ | Выбор громкости указательных сигналов. ВЫКЛ. – ТИХО – СРЕДНЕ – ГРОМКО – ОЧЁНЬ ГРОМКО |
| СИГНАЛ КЛАВИШ | Сигнал, звучащий при нажатии кнопок ВЫКЛ. – ТИХО – СРЕДНЕ – ГРОМКО – ОЧЁНЬ ГРОМКО |
| ЯЗЫК | Выбор языка текстовых сообщений на дисплее. |

Символы на дисплее

| | |
|--|--|
| БЛОКИРОВКА/ БЛОКИРОВКА ПРИБОРА ВЫКЛ. – ВКЛ. | Вы можете защитить стиральную машину от непреднамеренного изменения установленных функций. ВКЛ./ВЫКЛ.: после запуска/завершения программы удерживайте нажатой в течение 5 секунд клавишу Options < (Меню) Указание: опция блокировки для защиты детей может оставаться активной до следующего запуска программы, в т. ч. и после выключения стиральной машины! В этом случае перед запуском программы опцию блокировки для защиты детей следует деактивировать, а после запуска программы - при необходимости - активизировать повторно. |
| Распознавание пены | Слишком много пены в стиральной машине. Включается система контроля количества пены – запускается специальная программа для сбивания пены. |

Индивидуальная настройка

Программа согласно Вашему желанию

Под пунктами **Память 1** и **Память 2** остаются неизменными выбранная программа и все выполненные установки:
 – Переведите ручку выбора программ в положение **Память 1** или **Память 2**.
 – С помощью кнопок +/- выберите необходимую Вам программу.
 – С помощью кнопок </> выберите необходимую опцию, если нужно, то с помощью кнопок +/- установку можно изменить.
 – С помощью кнопок °C↑↓ (Температура) и ↑↓⊙ (Отжим) выполните необходимые установки.
 – Нажмите на кнопку **Start/Pause** (Старт/Пауза).

Выбор вида пятен



Для каждого пятна – подходящая обработка

Не давайте пятнам высохнуть. Твердые составляющие пятен следует предварительно удалить. Рассортируйте белье, как обычно, и загрузите его в стиральную машину. Выберите один из видов пятен (несколько видов пятен скомбинировать невозможно).

На выбор имеется в общем и целом 14 различных видов пятен. Стиральная машина целенаправленно «подбирает» под выбранный вид пятна температуру стирки, движения барабана и продолжительность замачивания. Горячая или холодная вода, плавное или интенсивное перемещение белья в барабане (благодаря новой структуре последнего) и продолжительное или кратко-временное замачивание: все это определяет процесс выполнения программы специально для конкретного вида пятна.

С помощью клавиш выбора меню/клавиш проведения изменений для любой стандартной программы («Хлопок», «Хлопок Эко», «Синтетика») можно выбрать дополнительно один из видов пятен.

Результат: без дополнительного использования специальных моющих средств проводится оптимальная обработка пятен.

| | | |
|---------------------|---------------------|----------------------|
| Детская пища | Кофе | Грязные носки |
| Кровь | Косметика | Масло пищ. |
| Яйца | Красное вино | Чай |
| Земля/песок | Шоколад | Помидоры |
| Трава | Пот | |

В случае с загрязнениями, которые невозможно причислить ни к одному из предлагаемых видов пятен (или если на текстильном изделии имеется несколько пятен различного вида), можно изменять интенсивность стирки с помощью опции *Загрязнение (легкое - среднее - сильное*). 3-ступенчатое изменение интенсивности стирки согласуется с данными изготовителей моющих средств -> смотрите информацию на упаковке моющего средства.

Обработка отдельных видов пятен – 2 примера

| | |
|-------|---|
| Яйца | Замачивание в теплой воде, затем стирка с повышенным расходом воды и дополнительными процессами полоскания с целью удаления частичек загрязнения. |
| Кровь | Кровь сначала «растворяется» в холодной воде, затем включается выбранная программа стирки. |

Для остальных видов пятен мы разработали в процессе интенсивных поисков похожие решения.



| | | | |
|-------------------|-----------------------|--|---|
| Хлопок | --- ... 90 | Ноские текстильные изделия, текстильные изделия из хлопка или льна, пригодные для кипячения | ПРЕДВ. СТИРКА, ВЫБОР ПЯТЕН, ВОДА ПЛЮС, ЛЕГКО ГЛАД., ЗАГРЯЗНЕНИЕ, ДОП. ПОЛОСКАН. |
| Хлопок Эко | | | |
| Чувствительная | 8,0 кг* --- ... 60 | Ноские текстильные изделия из хлопка или льна | ПРЕДВ. СТИРКА, ВОДА ПЛЮС, ЛЕГКО ГЛАД., ЗАГРЯЗНЕНИЕ, ДОП. ПОЛОСКАН.; для стирки одежды людей с особенно чувствительной кожей, более продолжительная стирка при выбранной температуре, более высокий уровень воды, дополнительное полоскание |
| Энергичная 60' | --- ... 60 | Ноские текстильные изделия из хлопка или смешанных волокон | Программа оптимальной продолжительности, короткая программа для белья средней степени загрязнения |
| Синтетика | --- ... 60 | Текстильные изделия из хлопка, льна, синтетики или смешанных волокон | ПРЕДВ. СТИРКА, ВЫБОР ПЯТЕН, ВОДА ПЛЮС, ЛЕГКО ГЛАД., ЗАГРЯЗНЕНИЕ, ДОП. ПОЛОСКАН. |
| Смешанное бельё | 3,5 кг --- ... 40 | Текстильные изделия из хлопка и изделия, не требующие особого ухода | ПРЕДВ. СТИРКА, ВОДА ПЛЮС, ЛЕГКО ГЛАД., ЗАГРЯЗНЕНИЕ, ДОП. ПОЛОСКАН.; различные виды белья можно стирать вместе |
| Спортивная | | Текстильные изделия из микроволокна | ПРЕДВ. СТИРКА, ВОДА ПЛЮС, ЗАГРЯЗНЕНИЕ, ДОП. ПОЛОСКАН. |
| Шерсть | | Текстильные изделия из шерсти или с содержанием шерсти, пригодные для ручной или машинной стирки | особенно щадящая программа стирки во избежание усадки, с продолжительными перерывами (текстильные изделия остаются в растворе моющего средства) |
| Тонкое бельё/Шёлк | 2,0 кг --- ... 40 | Для «чувствительных», пригодных для машинной стирки текстильных изделий, напр. из шелка, сатина, синтетики или смешанных волокон (напр., гардин) | ПРЕДВ. СТИРКА, ВОДА ПЛЮС, ЛЕГКО ГЛАД., ЗАГРЯЗНЕНИЕ, ДОП. ПОЛОСКАН.; между полосканиями лишь легкий отжим |
| Супер быстрая 15' | | Текстильные изделия из хлопка, льна, синтетики или смешанных волокон | Короткая программа, прим. 15 минут, подходит для белья с легкой степенью загрязнения |

Дополнительные программы

i Продолжительность программ оптимально подходит для стирки слегка загрязненных текстильных изделий. Если текстильные изделия сильно загрязнены, то следует уменьшить количество загружаемого белья или выбрать, например, опцию **ЗАГРЯЗНЕНИЕ**.

В программах без предварительной стирки загружайте моющее средство в ячеюку **II**, в программах с предварительной стиркой распределите моющее средство по ячеюкам **I** и **II**.

* При стирке 8,0 кг белого и цветного хлопчатобумажного белья включайте опции **ЗАГРЯЗНЕНИЕ СИЛЬНОЕ**

Более подробную информацию и обзор нашей продукции Вы найдете в Интернет на нашем сайте: <http://www.bosch-bt.ru> или получите в одном из уполномоченных сервисных центров.

Robert Bosch Hausgeräte GmbH
Carl-Wery-Str. 34
81739 München/Deutschland

9000 236 837
0707
WAS287400E/WAS247400E
WAS2874BOE



Важная информация



С целью бережного отношения к белью и машине

- Уберите все из карманов.
- Проследите, чтобы были убраны все металлические предметы (скрепки и пр.).
- Тонкое белье (чулки, гардины, бюстгалтеры с косточками) стирайте в специальной сетке/мешке.
- Застегните замки-молнии, пуговицы на наволочках и пододеяльниках.
- С помощью щетки очистите карманы и отвороты от песка.
- Снимите с гардин кольца или положите их в сетку/мешок.



Перед первой стиркой

Белье не загружайте! Откройте водопроводный кран, залейте в ячейку II ок. 1 литра воды и затем загрузите в нее ½ мерного стаканчика моющего средства. Задайте программу **Синтетика 60 °C** и нажмите на кнопку **Start/Pause** (Старт/Пауза). По окончании программы установите ручку выбора программ в положение **Выключено**.



Различная степень загрязнения белья

| | | |
|---------|--|--|
| | | Новые вещи стирайте отдельно. |
| легкое | | Без предварительной стирки. При необх. выберите ЗАГРЯЗНЕНИЕ ЛЕГКОЕ . |
| | | Выберите ЗАГРЯЗНЕНИЕ СРЕДНЕЕ или ВЫБОР ПЯТЕН . |
| сильное | | Загрузите меньше белья. При необх. проведите предварительную стирку. Выберите ЗАГРЯЗНЕНИЕ СИЛЬНОЕ или ВЫБОР ПЯТЕН . |



Замачивание *Загружайте белье одинакового цвета.*

Загрузите в ячейку II средство для замачивания/моющее средство согласно рекомендациям изготовителя. Задайте программу **Хлопок 30 °C** и нажмите на кнопку **Start/Pause** (Старт/Пауза). Примерно через 10 минут нажмите на кнопку **Start/Pause** (Старт/Пауза). По истечении необходимого Вам времени замачивания снова нажмите на кнопку **Start/Pause** (Старт/Пауза) (если программа будет продолжаться) или измените программу.



Подкрахмаливание *Белье не должно быть обработано кондиционером*

Подкрахмаливание с использованием жидкого крахмала возможно во всех программах стирки. Дозировка крахмала должна осуществляться в ячейку для кондиционера согласно указаниям изготовителя.



Окрашивание/Отбеливание

Окрашивание только для домашних нужд. Соль может привести к коррозии стальных деталей!

Соблюдайте указания производителя красителя!
Не отбеливайте белье в стиральной машине.



Дозировка моющего средства

Рекомендуемые дозировки моющего средства указываются - в зависимости от выбранной программы и заданной загрузки - в процентах (%).
Указанное в процентах значение относится к рекомендации изготовителя моющего средства.



Вставка для жидкообразного моющего средства

в зависимости от модели



Для дозировки жидкообразного моющего средства переведите вставку в соответствующее положение:
– Полностью извлеките кювету для моющих средств -> *Стр. 9*.
– Передвиньте вставку вперед.
Не пользуйтесь вставкой (передвиньте ее вверх):
– при использовании гелеподобных моющих средств и моющего порошка;
– при задании программ с предварительной стиркой и опцией **ВРЕМЯ ОКОНЧАН.**

Уход



– Огласность электрического удара! Извлекайте вилку из розетки!
– Взрывоопасность! Никаких растворителей!



Корпус машины, панель управления

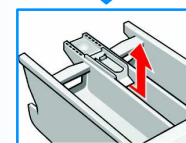
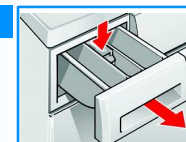
- Протрите мягкой, влажной тряпкой.
- Не пользуйтесь абразивными чистящими средствами.
- Сразу же удалите остатки моющего и чистящего средств.
- Чистить машину струей воды запрещено.



Кювету для моющих средств следует чистить ...

... если в ней накопились остатки моющего средства или кондиционера.

1. Извлеките наполовину, нажмите на вставку, извлеките полностью. Извлеките вставку: надавите на нее пальцами в направлении снизу вверх.
2. Промойте ванночку кюветы и вставку в воде с помощью щетки и просушите их.
3. Установите вставку на место и зафиксируйте ее (насадите цилиндр на направляющий штырь).
4. Установите кювету на место.



Оставьте кювету открытой, чтобы испарились остатки воды.



Барабан стиральной машины

Оставьте дверцу загрузочного отверстия открытой, чтобы барабан просох. Появились пятна ржавчины – удалите с помощью чистящего средства без содержания хлора, стальной сеткой пользоваться нельзя.



Удаление накипи *В машине не должно быть белья!*

Отпадает при правильной дозировке моющего средства. Если все-таки в этом возникла необходимость, поступайте согласно указаниям изготовителя средства для удаления накипи по его правильному применению.

Указания на дисплее *в зависимости от модели*

| | |
|--|---|
| ЛЮК ОТКРЫТ? | Правильно закройте дверцу загрузочного люка; возможно защемилось белье. |
| КРАН ЗАКРЫТ? | Полностью откройте водопроводный кран. Согнут или пережат шланг для подачи воды. Промойте сетчатый фильтр -> <i>Стр. 10</i> ; слишком низкое давление воды. |
| ЗАСОРЕН НАСОС? | Очистите откачивающий насос -> <i>Стр. 10</i> . Засорилась канализационная труба или сливной шланг. |
| ПАУЗА ДОЗАГРУЗ. НЕТ; УРОВЕНЬ ВОДЫ ОЧЕНЬ ВЫСОКИЙ или ТЕМПЕРАТУРА ОЧЕНЬ ВЫСОКАЯ | Невозможно доложить белье. Нажмите Старт/Пауза для продолжения программы. |
| F: 23 | Вода в поддоне, нарушение герметичности стиральной машины. Вызовите специалиста Сервисной службы. |
| F: 42, 43, 44 | Неисправность мотора. Вызовите специалиста Сервисной службы. |
| Другая индикация | Выключите машину, подождите ок. 5 с и снова включите. Если данная индикация появится снова, вызовите специалиста Сервисной службы -> <i>Стр. 12</i> . |



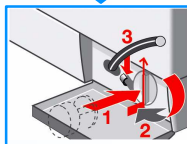
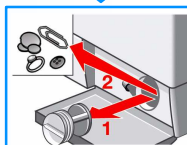
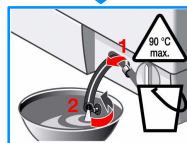
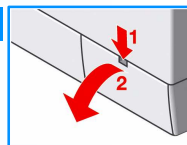
— Опасность ошпаривания!
 Дайте раствору моющего средства остыть!
 — Закройте водопроводный кран!

Насос для слива раствора моющего средства



Переведите ручку выбора программ в положение **Выключено**, извлеките вилку из розетки.

- Откройте крышку отверстия для проведения сервисного обслуживания и снимите ее.
- Извлеките из держателя сливной шланг. Откройте конец шланга, слейте раствор моющего средства. Закройте шланг пробкой.
- Осторожно открутите крышку насоса полностью (в нем еще могут быть остатки воды).
- Проведите чистку насоса изнутри, почистите резьбу крышки насоса и его корпус (крыльчатка насоса должна свободно вращаться).
- Установите на место крышку насоса и прочно закрутите ее, ручка крышки должна располагаться вертикально. Вставьте сливной шланг в держатель.
- Установите на место крышку отверстия для проведения сервисного обслуживания и закройте ее.



Чтобы при следующей стирке раствор моющего средства не выливался неиспользованным через сливное устройство: залейте 1 литр воды в ячейку II и включите программу **Слив**.

Фильтр в системе подачи воды



Опасность электрического удара!

Защитное устройство Aqua-Stop нельзя погружать в воду (в нем имеется электрический клапан).

Сбросьте давление воды в подающем шланге:

- Закройте водопроводный кран!
- Включите любую из программ (**кроме** Отжим/Слив).
- нажмите на кнопку **Start/Pause** (Старт/Пауза). Прервите программу примерно через 40 секунд.
- Переведите ручку выбора программ в положение **Выключено**. Извлеките вилку из розетки.

Чистка фильтра:

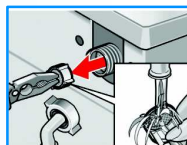
- В зависимости от модели машины:

Снимите шланг с водопроводного крана. Проведите чистку фильтра с помощью маленькой щетки.

или

отсоедините шланг от задней стенки машины. Извлеките фильтр с помощью щипцов и промойте его.

- Присоедините шланг и проверьте места соединения на герметичность.

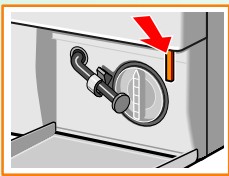


Что делать, если ...

- Вода вытекает.
 - Прочно закрепите/замените сливной шланг.
 - Затяните резьбовое соединение подающего шланга с машиной.
- Вода не поступает. Моющее средство не смывается.
 - Не нажата кнопка **Start/Pause** (Старт/Пауза)?
 - Не открыт водопроводный кран?
 - Возможно, засорился фильтр? Проведите его чистку → Стр. 10.
 - Подающий шланг перегнут или зажат?
- Крышку загрузочного отверстия не удается открыть.
 - Включена защитная функция. Программа прервана? → Стр. 4.
 - Выбрана **БЕЗ ОТЖИМА** □? → Стр. 4.
 - Открывание возможно только с помощью аварийной разблокировки → Стр. 12.
- Программа не включается.
 - Нажата кнопка **Start/Pause** (Старт/Пауза) или **ВРЕМЯ ОКОНЧАН?**
 - Закрыт загрузочный люк?
- Раствор моющего средства не сливается.
 - Проведите чистку насоса → Стр. 10.
 - Проведите чистку водосточной трубы и/или сливного шланга.
- Вода внутри барабана не видна.
 - Это не неисправность! Вода находится за пределами видимости.
- Результат отжима неудовлетворительный.
 - Стирайте попеременно крупные и мелкие вещи.
 - Выбрана функция **ЛЕГКО ГЛАД.** □? → Стр. 5.
 - Установлена слишком низкая скорость вращения центрифуги? → Стр. 3.
- Многократные попытки проведения отжима.
 - Это не неисправность! Система контроля избавляется от дисбаланса.
- Ячейка ⊗ не полностью промывается.
 - Извлеките вставку. Проведите чистку кюветы для моющих средств и вставки → Стр. 9.
- Из стиральной машины неприятно пахнет.
 - Выполните программу **Хлопок 90 °C** без белья. И воспользуйтесь универсальным моющим средством.
- Из кюветы для моющих средств выступает пена.
 - Загрузили слишком много моющего средства? Смешайте 1 столовую ложку кондиционера с ½ литра воды и залейте раствор в ячейку II кюветы для моющих средств.
 - При следующей стирке загрузите меньше моющего средства.
- Сильные шумы, вибрация и съезжание машины с места во время отжима.
 - Ножки машины зафиксированы? Зафиксируйте ножки машины → Инструкция по установке, Стр. 5.
 - Транспортные крепления сняты? Снимите транспортные крепления → Инструкция по установке, Стр. 3.
- Дисплей/индикаторные лампочки не функционируют во время работы машины.
 - Отключили электроэнергию?
 - Сработал предохранитель? Включите/замените предохранитель.
 - Если неисправность появится снова, обратитесь за помощью в уполномоченный сервисный центр.
- Программа выполняется дольше, чем обычно.
 - Это не неисправность! Многократно распределяя белье внутри барабана, система контроля пытается тем самым справиться с дисбалансом.
 - Это не неисправность – включилась система контроля количества пены → Стр. 5.
- На белье остатки моющего средства.
 - Некоторые фосфатосодержащие моющие средства включают в себя нерастворимые в воде компоненты.
 - Включите **Полоскание** или почистите белье после стирки щеткой.
- Во время перерыва очень быстро мигает клавиша **Start/Pause** и звучит предупредительный сигнал.
 - Уровень воды слишком высокий. Дозагрузка белья невозможна. При необходимости дверцу загрузочного люка следует сразу же закрыть.
 - Чтобы продолжить выполнение программы, нажмите на кнопку **Start/Pause**.
- Если Вам не удалось устранить неисправность самостоятельно или возникла необходимость в ремонте машины:
 - переведите ручку выбора программ в положение **Выключено** и извлеките вилку из розетки,
 - закройте водопроводный кран и позвоните в Службу сервиса → Стр. 12.

Аварийная разблокировка

например, при отключении электропитания, в зависимости от модели



После появления тока выполнение программы продолжится. При необходимости извлечения белья дверцу загрузочного люка следует открыть нижеописанным способом:



Опасность ошпаривания!
 Раствор моющего средства и само белье могут быть горячими.
 Сначала дайте им остыть.
 Если барабан еще вращается, не пытайтесь просунуть руку внутрь него.
 Не открывайте дверцу загрузочного люка до тех пор, пока через стекло дверцы видна вода.

- Установите ручки выбора программ на **Выключено** и выньте вилку из розетки.
- Слейте раствор моющего средства -> Стр. 10.
- Потяните за приспособление для аварийной разблокировки с помощью подходящего инструмента и отпустите. После этого дверцу можно будет открыть.

Служба сервиса

Прежде чем вызвать специалистов сервисного центра, проверьте, пожалуйста, не сможете ли Вы устранить неполадки самостоятельно. -> Стр. 11; разделе Что делать, если

В случае вызова специалистов только для консультации Вам придется оплачивать вызов даже во время гарантийного срока.

Адрес ближайшего к Вам уполномоченного сервисного центра Вы сможете найти в прилагаемом перечне. Назовите, пожалуйста, сервисной службе номер изделия (E-Nr.) и заводской номер (FD) Вашей машины.

E-Nr. _____ FD _____

Номер изделия Заводской номер

Эти данные указаны:
 с внутренней стороны дверцы загрузочного люка* / на открытой крышке отсека для сервисного обслуживания* и на задней стороне стиральной машины.

*в зависимости от модели

Помогите, пожалуйста, специалистам сервисной службы избежать ненужных поездок, назвав правильно номер изделия и заводской номер Вашей машины. Тем самым Вам удастся сэкономить связанные с этим затраты.



Указания по безопасности

- Прочтите инструкции по эксплуатации и установке и все прочие информационные брошюры, прилагаемые к стиральной машине, и поступайте в соответствии с приведенными в них указаниями.
- Сохраните документацию в надежном месте на случай, если она позднее понадобится.

Опасность электрического удара

- Извлекайте вилку только за корпус, никогда не тяните за сетевой шнур!
- Никогда не вставляйте/извлекайте вилку мокрыми руками.

Опасность для жизни

- Для отслуживших свой срок бытовых приборов:
- Извлеките вилку из розетки.
 - Отрежьте сетевой шнур и уберите его вместе с вилкой подальше.
 - Сломайте замок дверцы загрузочного отверстия. В результате маленькие дети не смогут запереться в машине и подвергнуть тем самым свою жизнь опасности.

Опасность удушья

- Картонную упаковку, упаковочную пленку и прочие детали упаковки следует держать подальше от детей.

Опасность отравления

- Храните моющие средства и средства по уходу за бельем в недоступном для детей месте.

Взрывоопасность

- Вещи, предварительно обработанные чистящими средствами, содержащими растворители (напр., пятновыводителем/промышленным бензином), могут после загрузки в машину привести к взрыву. Поэтому перед стиркой в машине такие вещи следует тщательно выстирать вручную.

Опасность травмирования

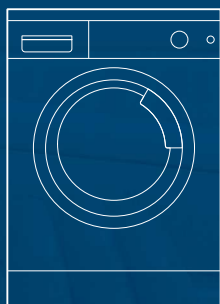
- Дверца загрузочного отверстия может очень сильно нагреться.
- Осторожно при сливе горячего раствора моющего средства.
- Не вставайте на стиральную машину.
- Не опирайтесь на открытую дверцу загрузочного отверстия.
- Не вставляйте руку в барабан машины, пока он еще вращается.

Параметры расхода

| Программа | Опция ЗАГРЯЗНЕНИЕ | Загрузка | Электроэнергия** | Вода** | Продолжит. программы** |
|--|-------------------|----------|------------------|--------|------------------------|
| Хлопок 30 °C* | СИЛЬНОЕ ☹ | 8,0 кг | 0,61 кВтч | 80 л | 2:12 ч |
| Хлопок 40 °C* | СИЛЬНОЕ ☹ | 8,0 кг | 0,94 кВтч | 80 л | 2:12 ч |
| Хлопок 60 °C | СИЛЬНОЕ ☹ | 8,0 кг | 1,65 кВтч | 80 л | 2:12 ч |
| Хлопок Эко °C* | СИЛЬНОЕ ☹ | 8,0 кг | 1,36 кВтч | 56 л | 2:15 ч |
| Хлопок 90 °C | ЛЕГКОЕ ☺ | 8,0 кг | 2,42 кВтч | 94 л | 2:00 ч |
| Синтетика 40 °C* | СИЛЬНОЕ ☹ | 3,5 кг | 0,55 кВтч | 53 л | 1:12 ч |
| Синтетика 40 °C (можно использовать также качестве короткой программы) | ЛЕГКОЕ ☺ | 3,5 кг | 0,54 кВтч | 53 л | 0:45 ч |
| Тонкое бельё/Шёлк -- (холодная) | ЛЕГКОЕ ☺ | 2,0 кг | 0,03 кВтч | 39 л | 0:40 ч |
| Тонкое бельё/Шёлк 30 °C | ЛЕГКОЕ ☺ | 2,0 кг | 0,20 кВтч | 39 л | 0:40 ч |
| Шерсть -- (холодная) | – | 2,0 кг | 0,07 кВтч | 30 л | 0:40 ч |
| Шерсть 30 °C | – | 2,0 кг | 0,17 кВтч | 30 л | 0:40 ч |

* Для проверки задается программа с опцией **ЗАГРЯЗНЕНИЕ СИЛЬНОЕ** ☹ и устанавливается максимально возможное число оборотов центрифуги, как указано в действующей европейской нормативной документации под номером 60456.

** Приведенные в таблице значения параметров отличаются от фактических в зависимости от давления, жесткости и температуры подаваемой воды, температуры окружающей среды, вида, количества и степени загрязненности белья, используемого моющего средства, колебаний напряжения в сети и выбранных дополнительных функций.



Стиральная машина ru

Инструкция по эксплуатации



BOSCH



Стиральную машину можно вводить в эксплуатацию только после прочтения данной Инструкции!
Прочтите также отдельную Инструкцию по установке.
Выполняйте указания по безопасности, приведенные на странице 13!